



Baumpartner - Im Schatten der Großen

Stauden für den Außenrand

Wenn man größere Anlagen im lichten Schatten plant, so erweitert sich das mögliche Sortenspektrum auf eine Vielzahl an Stauden für den schattigen bis halbschattigen Bereich.

- Eisenhut - Aconitum
- Frauenmantel - Alchemilla mollis
- Herbstanemone - Anemone japonica, A. tomentosa 1
- Akelei - Aquilegia 15
- Aronstab - Arum italicum 17
- Geißbart - Aruncus
- Prachtspiere - Astilbe 20
- Kerzenknöterich - Bistorta
- Wald-Glockenblume - Campanula latifolia
- Silberkerze - Cimicifuga
- Rasenschmiele - Deschampsia caespitosa
- Tränendes Herz - Dicentra spectabilis 5
- Wolfsmilch - Euphorbia amygdaloides, griffithy
- Japanisches Blutgras - Imperata cylindrica „Red Baron“
- Lilientraube - Liriope muscari
- Brandkraut - Phlomis russeliana
- Jakobsleiter - Polemonium
- Salomonsiegel - Polygonatum
- Schaublatt - Rodgersia 3

Auch zahlreiche Farne sind sehr gut zur Begrünung im halbschattigen und schattigen Bereich geeignet.

- Frauenhaarfarn - Adiantum
- Frauenfarn - Athyrium
- Wurmfarn - Dryopteris
- Straußenfarn - Matteuccia
- Perlfarn - Onoclea
- Hirschzungenfarn - Phyllitis 11
- Schildfarn - Polystichum






Die StaudenGilde
Qualität aus Erfahrung




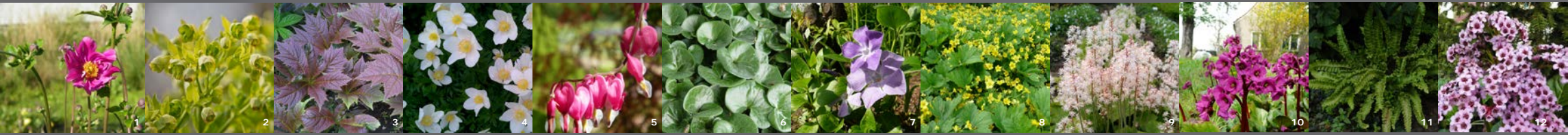
Mehr über Stauden als Baumpartner, sowie Tipps für die Unterpflanzung finden Sie unter www.DieStaudenGilde.de, oder unter dem QR-Code auf der Vorderseite.





Die StaudenGilde
Qualität aus Erfahrung





Frisches Grün statt tristes Grau

Wer kennt es nicht? Der Garten blüht in den schönsten Tönen, die Beete strahlen geradezu in den Farben des Regenbogens.

Doch dort - unter dem majestätisch wirkenden Riesen des Gartens befindet sich der Schandfleck schlechthin: die immer noch kahle Stelle unter dem Baum.

Die leeren Stellen unter Bäumen sind oft die Problemzonen des Gartens, zumal Trockenheit, Schatten und der Wurzeldruck des Baumes das richtige Bepflanzen unmöglich zu machen scheinen. Doch auch hier kann man blühende Teppiche und farbige Schattenträume wahr werden lassen.

In diesem Flyer möchten wir Ihnen auch für diesen Standort geeignete, schöne und robuste Stauden vorstellen.



In direkter Stammnähe

Hier sind vor allem sehr robuste und trockenheitsverträgliche Stauden geeignet.

Waldaster - *Aster divaricatus*
 Steinsame - *Buglossoides purpurocaerulea*
 Lerchensporn - *Corydalis lutea*
 Elfenblume - *Epimedium*
 Walderdbeere - *Fragaria vesca*
 Balkan-Storchschnabel - *Geranium macrorrhizum*
 Nieswurz - *Helleborus foetidus* 2
 Gefleckte Taubnessel - *Lamium maculatum*
 Kaukasus-Beinwell - *Symphytum grandiflorum*
 Immergrün - *Vinca* 7
 Duft-Veilchen - *Viola odorata*
 Golderdbeere - *Waldsteinia* 8



In indirekter Stammnähe

Etwas weiter entfernt vom Stamm lassen sich nun auch Stauden mit etwas höherem Feuchtigkeitsanspruch und einem mittleren Bedarf an Licht integrieren

Günsel - *Ajuga reptans*
 Windröschen - *Anemone sylvestris*, *ganunculoides* 4,18
 Haselwurz - *Asarum europaeum* 6
 Kleine Prachtspiere - *Astilbe chinensis* var. *pumila*
 Sterndolde - *Astrantia major*
 Bergenie- *Bergenia cordifolia* 10,12
 Kaukasusvergissmeinnicht - *Brunnera macrophylla* 13
 Japanische Segge - *Carex morrowii*
 Maiglöckchen - *Convallaria majalis*
 Fingerhut - *Digitalis*
 Cambridge Storchschnabel - *Geranium x cantabrigiense*
 Japanwaldgras - *Hakonechloa macra* 14
 Lenzrose - *Helleborus orientalis* 19
 Purpurglöckchen - *Heuchera* 16
 Funkie - *Hosta*
 Platterbse - *Lathyrus vernus*
 Gedenkemein - *Omphalodes verna*
 Lungenkraut - *Pulmonaria*
 Wiesenraute - *Thalictrum*
 Schaumblüte - *Tiarella* 9
 Falsche Alraunwurzel - *Tellima grandiflora*

